

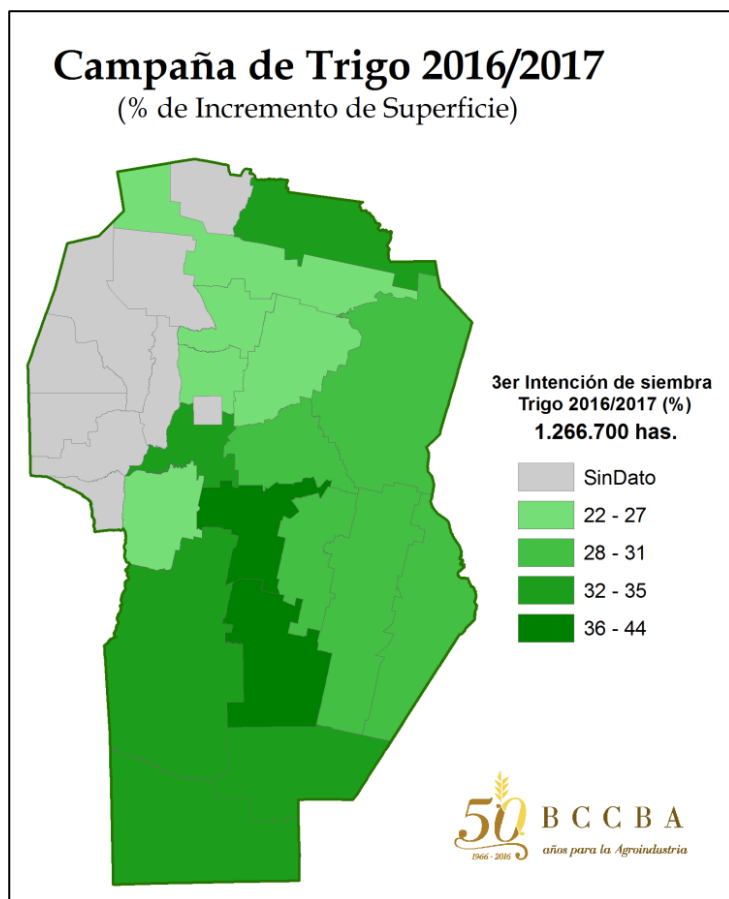
## Cultivos invernales en Córdoba, tercera estimación de siembra 2016/17

Informe n°98. Junio 2016

### Cultivo de trigo

El aumento de siembra 2016/17 está definido por el agua disponible en el perfil y napas gracias al evento climático “El Niño”, la quita de retenciones y trabas en la exportación, lo que posibilita al productor la generación de ingresos antes del comienzo de la campaña gruesa. Se estima que en ésta campaña se sumarán 298 mil hectáreas a la superficie que se sembró la campaña anterior y, a diferencia del año anterior que se destinó un 6% para cobertura, el 100% del cultivo va ser destinado para trilla con el objetivo de lograr la mejor calidad panadera.

Pese al aumento, la intención de siembra estimada de trigo para el mes de junio (31%), disminuye 2 puntos respecto a la anterior estimación. Esto se produce por el retraso de la cosecha de los lotes que actualmente cuentan con soja y maíz, como así también en aquellos lotes en donde finalizó la cosecha, pero presentan problemas de piso que imposibilitan realizar la siembra en fechas óptimas. El estado de los lotes en general es bueno, con excepción de Juárez Celman, Marcos Juárez, San Justo, San Martín y Unión que presentan lotes anegados, problemas de huella y/o napas altas. Por otro lado, las altas condiciones de humedad del suelo aumentan la presencia de malezas en toda la provincia.



Fuente: Departamento de Información Agroeconómica- Bolsa de Cereales de Córdoba

### Estimación de aumento de hectáreas a sembrarse con trigo Campaña 2016/17

Has sembradas con trigo campaña 2015/2016	Has totales estimadas a sembrar para la campaña 2016/2017	Aumento promedio ponderado
968.600	1.266.700	31%

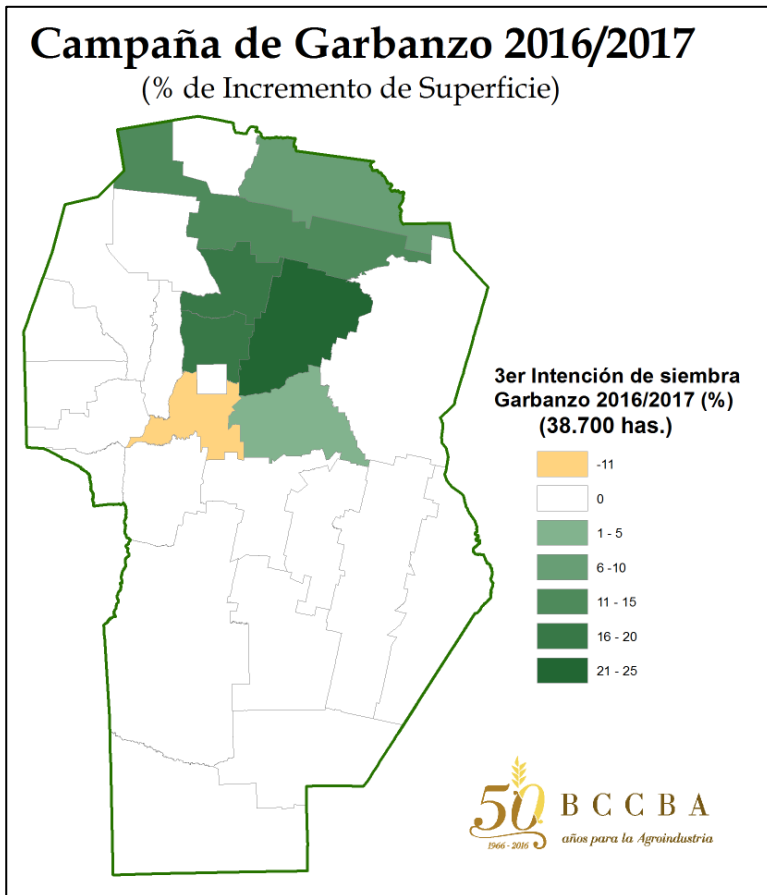
Fuente: Departamento de Información Agroeconómica- Bolsa de Cereales de Córdoba  
El producto del aumento puede no coincidir con el total por efecto del redondeo de cifras.

## Cultivo de garbanzo

Los últimos episodios de lluvias ocurridos han dejado los perfiles recargados de agua, cumpliendo con los requerimientos hídricos del garbanzo (400 a 700 mm).<sup>1</sup>

Los buenos precios del mercado, sumado a una baja en la capacidad de exportación de México, por problemas climáticos, y por los eventos de sequía en India y Pakistán (Principales productores y consumidores de garbanzo a nivel mundial), hacen que el panorama sea favorable para la producción del cultivo. Por otro lado, las malas experiencias de años anteriores y el requerimiento de que el productor tenga conocimiento específicos en producción y comercialización dificultan que el aumento de superficie sea mayor. El estado de los lotes en general es bueno, con excepción de algunos anegados en Río Segundo. Al igual que se plantea en el escenario del trigo, la alta humedad trae aparejada una alta presencia de malezas. Por otro lado, se ha reportado en la localidad de Río Primero un alto porcentaje de gusano blanco.

Fuente: Departamento de información Agroeconómica - Bolsa de Cereales de Córdoba



### Estimación de aumento de hectáreas a sembrarse con garbanzo Campaña 2016/17

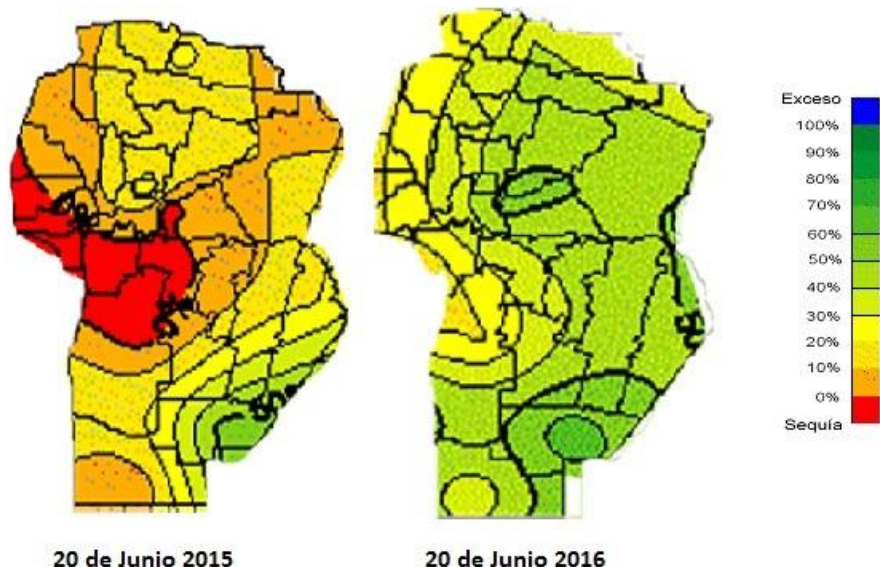
Has sembradas con garbanzo campaña 2015/2016	Has totales estimadas a sembrar para la campaña 2016/2017	Aumento promedio ponderado
33.080	38.700	17%

Fuente: Departamento de Información Agroeconómica- Bolsa de Cereales de Córdoba  
El producto del aumento puede no coincidir con el total por efecto del redondeo de cifras.

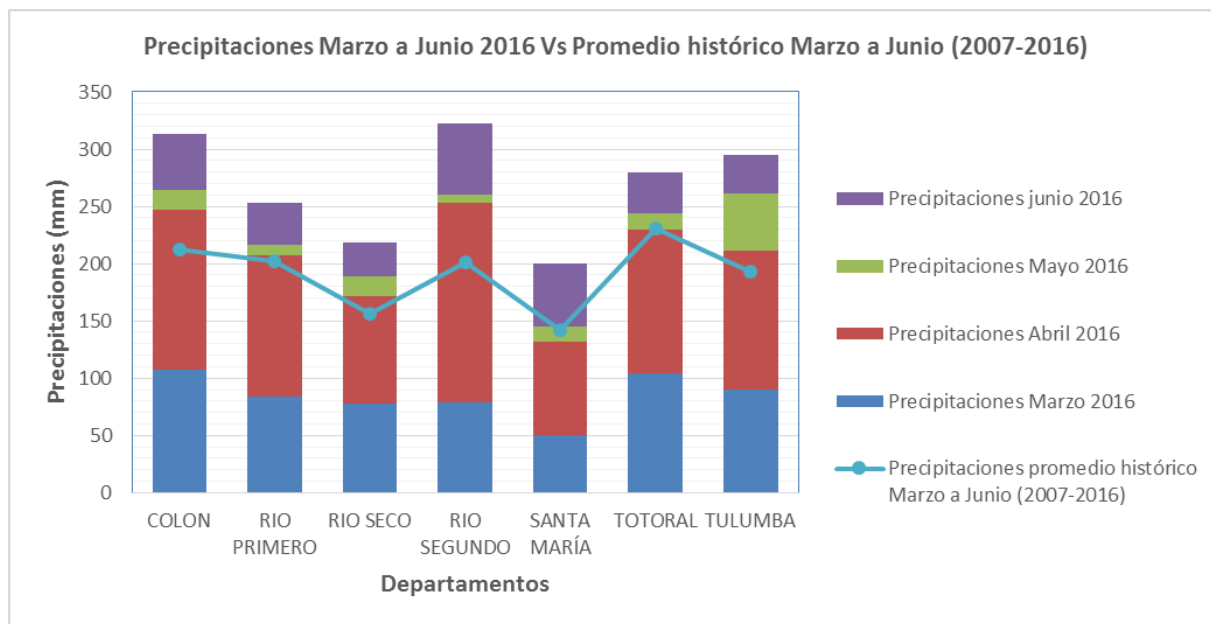
<sup>1</sup> 3er Jornada Nacional Garbanzo, INTA Salta, 2010 - [http://inta.gob.ar/sites/default/files/script-tmp-jornada\\_garbanzo\\_.pdf](http://inta.gob.ar/sites/default/files/script-tmp-jornada_garbanzo_.pdf)

La sumatoria de las precipitaciones de marzo, abril, mayo y junio en los departamentos donde actualmente se encuentra la mayor parte de la producción de garbanzo provincial superaron en promedio el valor histórico acumulado para el mismo periodo en 80 mm. Dicha acumulación concluye en una mayor disponibilidad de agua útil en el perfil, lista para ser empleada por el cultivo

**RESERVA DE AGUA UTIL EN EL SUELO**  
(Como % de la Capacidad de Agua util Total)  
en la Region Pampeana



Fuente: Elaborado en base a datos el Servicio Meteorológico Nacional.



Fuente: Departamento de Información Agroeconómica- Bolsa de Cereales de Córdoba

El presente informe fue desarrollado gracias a la participación de Colaboradores referentes en toda la provincia, que aportaron sus datos zonales durante el relevamiento realizado por la Bolsa de Cereales de Córdoba en la primera quincena de junio de 2016.

Permitida la reproducción total o parcial del presente informe citando la fuente.

## DPTO. INFORMACIÓN AGROECONÓMICA



[www.bccba.com.ar](http://www.bccba.com.ar)

54 351 4229637 - 4253716 Av. Francisco Ortiz de Ocampo 317. B° Gral. Paz  
X5000FND Córdoba, Argentina. GPS: S 31.41414487° O 64.173740°