

Primera estimación de superficie sembrada de Maní, campaña 2015/16.

Informe Especial N° 94
Enero 2016

El relevamiento realizado por la Bolsa de Cereales de Córdoba indica una superficie estimada para la provincia de **311.200 has**; un **4%** menor a la superficie de la campaña anterior.

Cultivo de Maní en Córdoba, Ciclo 2015/2016

MANÍ - CÓRDOBA	2010/2011	2011/2012	2012/2013	2013/2014	2014/2015	2015/2016(*)	% Variación Interanual (2015/16 vs. 2014/15)
Has. sembradas	282.600	336.400	351.800	344.000	322.700	311.200	-4

(*) Valor estimado a Enero de 2016

Fuente: Departamento de Información Agroeconómica - Bolsa de Cereales de Córdoba

Al analizar el área comprendida por Córdoba, San Luis y La Pampa, la superficie estimada al mes de enero alcanzaría las **328.900 has**, 5% inferior respecto al ciclo 2014/15.

Cultivo de maní en Córdoba, San Luis y La Pampa, Ciclo 2015/2016

MANÍ CÓRDOBA LA PAMPA SAN LUIS	2010/2011	2011/2012	2012/2013	2013/2014	2014/2015	2015/2016(*)	% Variación interanual (2014/15 vs. 2013/14)
Has. sembradas	307.400	359.400	387.900	383.100	345.200	328.900	-5

(*) Valor estimado a Enero de 2016

Fuente: Departamento de Información Agroeconómica - Bolsa de Cereales de Córdoba

Reportes de colaboradores referentes, indicaron demoras en las tareas de siembra de Maní en Córdoba 2015/16 debido a bajas temperaturas dadas durante Octubre. Como se observa en la siguiente tabla, la misma se concentró en el mes de noviembre (75%), superando en un 14 % al valor obtenido en el ciclo anterior.

% Superficie sembrada de Maní durante Octubre-Noviembre-Diciembre

	Octubre	Noviembre	Diciembre
Campaña 2015/16	20	75	5
Campaña 2014/15	32	66	2
Campaña 2013/14	58	40	2
Campaña 2012/13	58	40	2

Fuente: Departamento de Información Agroeconómica - Bolsa de Cereales de Córdoba



Nuestra *Red de Estaciones Meteorológicas*, registró para octubre 2015 valores de temperatura media inferiores entre 4 a 5°C respecto al mismo período de 2014.

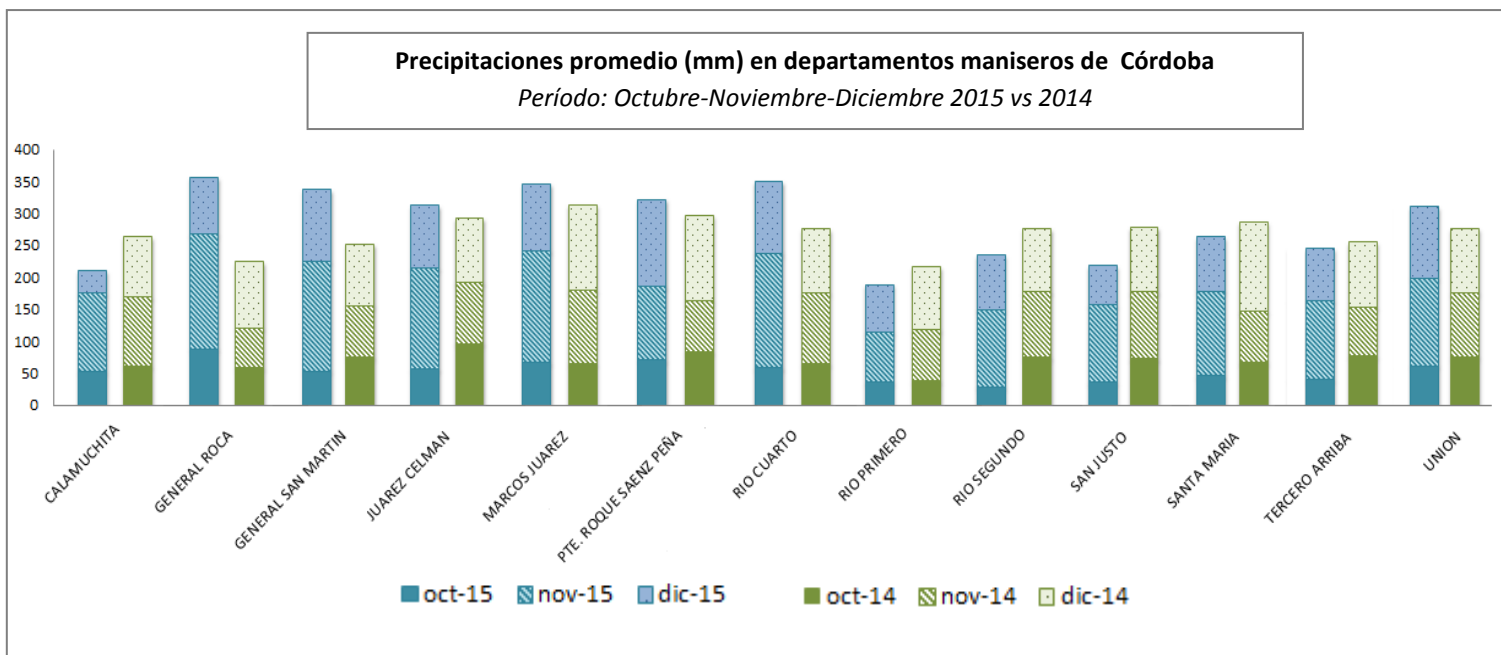
Temperatura Media (°C) en Octubre 2015 vs 2014- Departamentos maniseros

Departamentos	Localidades	Temperatura Media (°C) Octubre 2014	Temperatura Media (°C) Octubre 2015
General Roca	Hipólito Bouchard	19	14
	Pincen	19	14
	Villa Huidobro ZR	20	14
	Huinca Renancó	20	14
	Jovita	19	14
	Villa Sarmiento	20	14
	Villa Valeria	20	14
	Nicolás Bruzzone	20	14
General San Martín	Pasco	20	16
Juárez Celman	Alejandro Roca	20	15
	Bengolea	20	15
	General Deheza	19	15
	Huanchilla	20	15
	Olaeta	20	15
	Pavín	20	15
	Santa Eufemia	20	15
Marcos Juárez	General Baldissera	20	16
	Arias	20	16
	Corral de Bustos	19	16
	Isla Verde	20	16
	Monte Buey	19	16
	Guatimozín	20	15
Pte. Roque S. Peña	General Levalle	20	15
	Melo	19	14
Río Cuarto	Coronel Moldes	21	15
	Río Cuarto	20	14
	Vicuña Makenna	21	15
	Washington	20	14
	Chaján	21	14
	La Aguada	19	14
	La Carolina El Potosí	20	13
Río Primero	Obispo Trejo	22	18
	El Crispín	21	17
	Monte Cristo ZR	21	16
	Monte Cristo ciudad	21	16
Río Segundo	Calchín	20	17
	Las Junturas	20	16
	Villa del Rosario	22	16
	Luque	20	16
San Justo	Colonia 10 de Julio	22	18
	Morteros	22	18
	Balnearia	22	17
	La Francia	21	17
	Marull	22	18
	Porteña	21	17
	Toro Pujio	21	17
Villa San Esteban	21	17	
Santa María	Campo Escuela FCA-UNC	21	16
	Alta Gracia	20	15
Tercero Arriba	James Craik	20	16
Unión	Canals	20	15
	Pueblo Italiano	19	15

Fuente: Departamento de Información Agroeconómica – Bolsa de Cereales de Córdoba



Acompañando a las bajas temperaturas, una menor disponibilidad de agua en octubre en varios departamentos maniseros, justificaron el retraso de siembra de esta campaña.



Fuente: Departamento de Información Agroeconómica – Bolsa de Cereales de Córdoba.

Fenológicamente el cultivo se encuentra atravesando estadios vegetativos avanzados e iniciando etapas reproductivas, entre R1 (comienzo de floración) a R2 (comienzo de enclavado). (ver imagen)

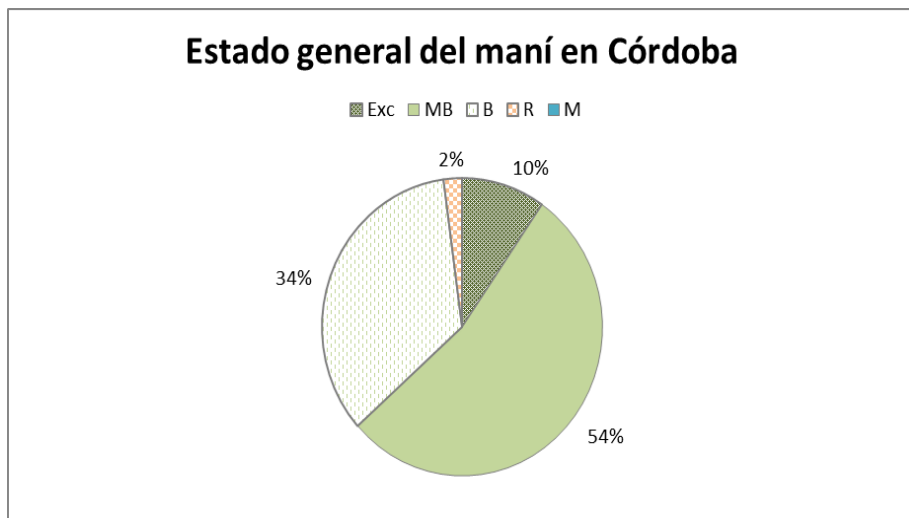
En cuanto al estado sanitario, se reportaron presencia de tucura y cortadoras con baja incidencia, en los dptos. General Roca, Río Cuarto y Pte. Roque S. Peña



Fotografía tomada a 15 km hacia el oeste de la Localidad de General Deheza. Dpto. Juárez Celman.



El estado general del maní en Córdoba es de Muy Bueno (54%) a Bueno (34%). Se han relevado excesos hídricos en dpto. Gral. Roca, Pte. Roque S. Peña y Juárez Celman.



Fuente: Departamento de Información Agroeconómica – Bolsa de Cereales de Córdoba.

El presente informe se elaboró con participación de técnicos Colaboradores y de la Cámara Argentina del Maní quienes aportaron datos locales para el estudio presentado.

**Departamento de Información Agroeconómica
Bolsa de Cereales de Córdoba.**

